

BIOLOGIA – QUESTÕES DE 01 A 10

01. Com base no ciclo menstrual das mulheres, assinale a afirmativa CORRETA:

- a) A eliminação do revestimento do endométrio, conhecida como menstruação, compreende o período fértil devido à liberação do ovócito na tuba uterina.
- b) A manutenção de baixas concentrações dos hormônios estrógeno e progesterona no sangue, durante a gravidez, é devida à inibição do corpo lúteo (corpo amarelo) no ovário.
- c) A liberação do hormônio FSH pela adenoipófise estimula o desenvolvimento dos folículos ovarianos, que passam a produzir o hormônio estrógeno.
- d) A menopausa é a fase intermediária do ciclo menstrual, caracterizada pelo desenvolvimento do endométrio e pela liberação do ovócito na tuba uterina.

02. A ingestão de bebida alcoólica faz com que o indivíduo produza maior volume de urina, devido à interferência do álcool na liberação de um hormônio. Com base na ação hormonal na produção de urina, é CORRETO afirmar que ocorre:

- a) a inibição da liberação do hormônio antidiurético (ADH) pela neuroipófise, fazendo com que menos água seja reabsorvida nos túbulos renais.
- b) a liberação de hormônios mineralocorticoides (aldosterona) pelo córtex das glândulas suprarrenais, aumentando a excreção de água.
- c) a liberação dos hormônios adrenalina e noradrenalina pela medula das glândulas suprarrenais, aumentando a excreção de água.
- d) a inibição da liberação do hormônio adrenocorticotrófico (ACTH) pela adenoipófise, fazendo com que menos água seja reabsorvida nos túbulos renais.

03. O desenvolvimento embrionário em animais vertebrados implica no crescimento e na diferenciação de grupos de células em quatro tipos de tecidos: epitelial, muscular, nervoso e conjuntivo. Sobre as características desses tecidos, é INCORRETO afirmar que:

- a) o tecido ósseo, que faz parte do tecido conjuntivo, é constituído por material mineralizado e, por isso, não há ocorrência de células vivas.
- b) o tecido epitelial não é atravessado por vasos sanguíneos e, por isso, é nutrido por difusão a partir do tecido conjuntivo.
- c) o tecido muscular é formado por células alongadas, denominadas fibras musculares, ricas em proteínas filamentosas.
- d) o tecido nervoso apresenta, além dos neurônios, as células da glia, constituídas de astrócitos, oligodendrócitos, células da micróglia e ependimárias.

04. Sobre a porção endócrina do pâncreas e os distúrbios hormonais a ele relacionados, assinale a afirmativa INCORRETA:

- a) O aumento do nível de glicose no sangue estimula a secreção do hormônio pancreático insulina, restabelecendo a homeostase do organismo.
- b) Os hormônios pancreáticos insulina e glucagon provocam, respectivamente, o aumento e a redução do nível de glicose no sangue.
- c) A redução do nível de glicose no sangue estimula a secreção do hormônio pancreático glucagon, restabelecendo a homeostase do organismo.
- d) A diabetes melito tipo I ocorre em função da perda da capacidade do pâncreas para produzir o hormônio insulina.

05. Considere as seguintes afirmativas sobre as organelas celulares:

- I. A organela X é relacionada à síntese de proteínas se associando a moléculas do ácido ribonucleico mensageiro (RNAm) e transportador (RNAt). A diferença desta organela entre procariontes e eucariontes é importante na medicina, pois antibióticos como a tetraciclina e estreptomicina inibem a ação das organelas X nas bactérias, mas não na espécie humana.
- II. A organela Y é relacionada a funções autofágicas e heterofágicas. Nos pulmões de mineiros acometidos da doença silicose, as células de defesa (macrófagos) fagocitam os cristais de sílica, que rompem a organela Y, liberando enzimas que matam as células pulmonares. Forma-se um tecido fibroso de cicatrização que diminui a capacidade pulmonar para trocas gasosas.
- III. A organela W, abundante em células do fígado e das gônadas, participa da síntese de fosfolípidios e esteroides, como o colesterol. O álcool, os sedativos e outras drogas, quando ingeridos em excesso ou com alta frequência, induzem a proliferação da organela W, o que aumenta a tolerância do organismo à droga. Assim, doses cada vez mais altas são necessárias para que se possa fazer o mesmo efeito, aumentando os danos à saúde humana.
- IV. A organela Z, composta por conjuntos de sáculos lameliformes (cisternas), é responsável pela concentração, modificação e eliminação das secreções celulares. Nos espermatozoides, a organela Z origina uma estrutura chamada de acrossomo, que contém enzimas importantes para a penetração do espermatozoide no ovócito.

As organelas X, Y, W e Z citadas nas afirmativas acima se referem, respectivamente, a:

- a) retículo endoplasmático não granuloso, lisossomos, ribossomos e complexo Golgiense.
- b) ribossomos, complexo Golgiense, lisossomos e retículo endoplasmático não granuloso.
- c) ribossomos, lisossomos, retículo endoplasmático não granuloso e complexo Golgiense.
- d) retículo endoplasmático não granuloso, complexo Golgiense, lisossomos e ribossomos.

06. Sobre o sistema imune dos seres humanos, é INCORRETO afirmar que:

- a) os mecanismos de defesa do organismo humano são organizados em duas categorias: os de defesa específicos e os inespecíficos.
- b) o timo é um órgão linfóide onde atuam os linfócitos T e macrófagos. É um órgão muito desenvolvido em recém-nascidos e involui após a puberdade.
- c) os anticorpos são proteínas específicas, produzidas por células do sistema imune, que atuam contra microrganismos e substâncias estranhas ao corpo.
- d) os linfócitos são células de defesa do sistema imune, produzidos na medula espinhal, que atuam contra microrganismos ou substâncias estranhas ao corpo.

07. As doenças sexualmente transmissíveis (DSTs) constituem um dos grandes problemas de saúde pública e, diferente de outras doenças, como o câncer, são evitáveis. As DSTs podem ser causadas por diferentes agentes como bactérias, vírus, protozoários e artrópodes. Assinale a afirmativa que apresenta a sequência CORRETA de DSTs causadas por bactérias, vírus e protozoários:

- a) Candidíase, AIDS e cancro mole.
- b) Herpes genital, sífilis e tricomoníase.
- c) Cancro mole, AIDS e candidíase.
- d) Sífilis, herpes genital e tricomoníase.

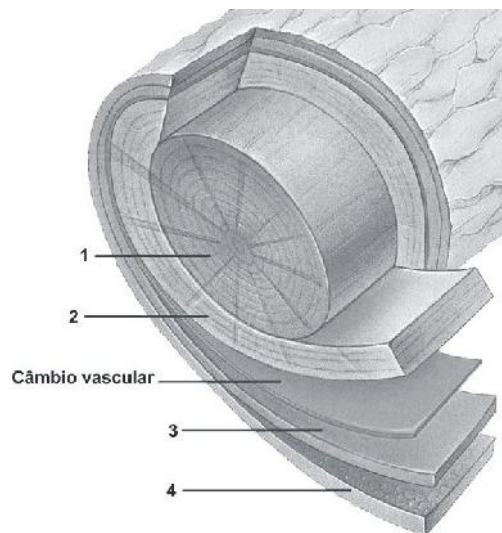
08. Os radicais livres podem causar danos aos componentes celulares levando à ocorrência de doenças nervosas degenerativas e câncer. A produção desses radicais pode aumentar em consequência de traumas, infecções, esforço físico intenso e fumo. Os organismos possuem mecanismos bioquímicos de defesa contra esses radicais os quais incluem as vitaminas e outras substâncias com ação anti-oxidante. Assinale a afirmativa que contém SOMENTE vitaminas com ação anti-oxidante:

- a) Licopeno e tocoferol.
- b) Tocoferol e ácido ascórbico.
- c) Licopeno e beta-caroteno.
- d) Ácido ascórbico e beta-caroteno.

09. As plantas se reproduzem sexuada ou assexuadamente. Sobre a reprodução assexuada, é INCORRETO afirmar que:

- a) os caules do tipo estolho ou estolão são rastejantes e possuem gemas capazes de produzir raiz e parte aérea, gerando novos indivíduos.
- b) a estaquia e a enxertia são técnicas utilizadas pelos homens para propagar vegetativamente plantas de interesse agrônômico.
- c) a cultura de tecidos é uma técnica capaz de formar novos indivíduos a partir de fragmentos de plantas colocados em meio de cultivo.
- d) os caules subterrâneos, como os da bananeira, se reproduzem pela formação de propágulos, uma vez que seus frutos são partenocárpicos.

10. Observe a imagem abaixo, que representa o tronco de uma árvore, com as indicações.



(Disponível em: <http://bio1152.nicerweb.com/Locked/media/ch35/trunk.html>. Acesso em: 20 ago. 2012.)

Assinale a opção CORRETA:

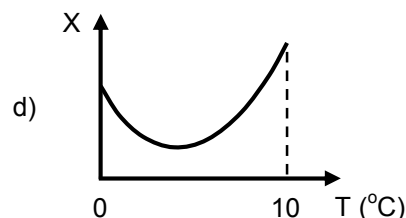
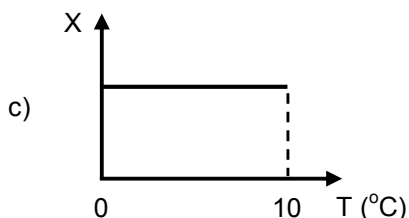
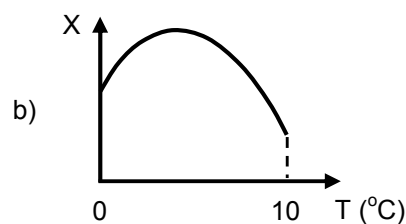
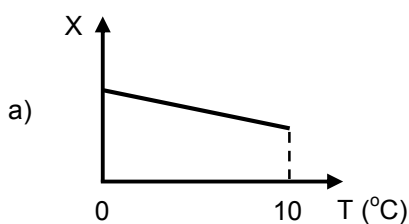
- a) O número 2 representa o floema secundário, que conduz fotoassimilados.
- b) O número 1 representa o cerne, que é o xilema secundário não funcional.
- c) O número 3 representa o alburno, que é o floema secundário funcional.
- d) O número 4 representa a periderme, que é o tecido de reserva do tronco.

FÍSICA – QUESTÕES DE 11 A 20

11. As medidas aproximadas do transatlântico Costa Concordia, que colidiu recentemente com uma pedra são: massa de $1,2 \times 10^8$ kg, comprimento de 300 m, largura de 40 m e altura de 60 m. Supondo que o formato do navio seja o de um paralelepípedo, podemos estimar a profundidade mínima que o mar deve possuir para que o navio possa flutuar livremente. Considerando que o módulo da aceleração gravitacional é 10 m/s^2 e a densidade da água do mar como sendo de 1 g/cm^3 , é CORRETO afirmar que essa profundidade mínima é:

- a) 06,7 m
- b) 50,0 m
- c) 10,0 m
- d) 53,3 m

12. Uma esfera feita de um material que possui coeficiente de dilatação volumétrica igual a zero flutua parcialmente imersa em um recipiente com água. A temperatura do sistema água/esfera é diminuída de 10°C a 0°C . Dos gráficos abaixo, aquele que representa CORRETAMENTE a razão X entre a parte da esfera abaixo do nível da água e a parte da esfera acima do nível da água é:



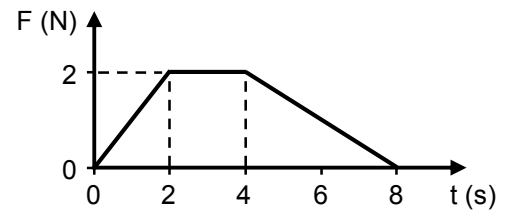
13. Um sistema massa-mola oscila na horizontal de acordo com a equação:

$$x(t) = A \cos(\omega t + \theta).$$

Sendo a mola de constante elástica k e o bloco de massa m , é CORRETO afirmar que o módulo da velocidade máxima atingida pelo bloco é:

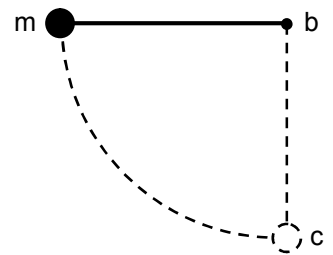
- a) $A\sqrt{\frac{m}{k}}$
- b) $\frac{1}{2}kA^2$
- c) $\frac{k}{m}A$
- d) $A\sqrt{\frac{k}{m}}$

14. Um objeto que se movimenta na horizontal sofre a ação de uma força resultante, contrária ao seu movimento, cujo módulo varia no tempo de acordo com o gráfico ao lado. Se o objeto tem massa $m = 2 \text{ kg}$ e em $t = 0 \text{ s}$ sua velocidade é 15 m/s , é CORRETO afirmar que a sua velocidade em $t = 4 \text{ s}$ é:



- a) 10 m/s
- b) 18 m/s
- c) 12 m/s
- d) 11 m/s

15. Uma pequena esfera de massa m é mantida em repouso na extremidade de uma corda de comprimento L , de massa desprezível e inextensível, esticada horizontalmente e presa no ponto b , conforme indicado na figura ao lado. A esfera é solta e descreve uma trajetória semicircular passando pelo ponto c . Sendo g o módulo da aceleração da gravidade e desconsiderando qualquer força de atrito, é CORRETO afirmar que o valor do módulo da força de tração que atua sobre a esfera quando esta passa pelo ponto c é:



- a) $4mg$
- b) $2mg$
- c) mg
- d) $3mg$

16. As afirmativas abaixo comparam o rendimento de duas máquinas térmicas. Analise cada uma das afirmativas, atribuindo V para as verdadeiras e F para as falsas:

- () A máquina que tem o maior rendimento é a que produz a maior quantidade de trabalho.
- () Se as duas máquinas produzem a mesma quantidade de trabalho, a que tem o maior rendimento é a que gastou o menor tempo para produzir tal trabalho.
- () A máquina que tem o maior rendimento é a que retira a menor quantidade de calor do reservatório quente.

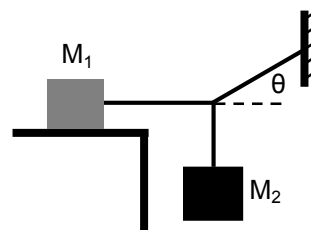
Assinale a sequência CORRETA:

- a) V, F, V.
- b) F, F, F.
- c) F, V, F.
- d) V, V, V.

17. Utilizando-se um espelho esférico, deseja-se obter uma imagem virtual, direta e maior do que um objeto. Para que isso ocorra é CORRETO afirmar que o objeto deve estar localizado na frente de um espelho:

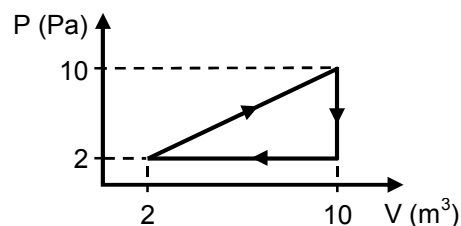
- a) convexo a uma distância menor que a distância focal deste.
- b) côncavo a uma distância maior que a distância focal deste.
- c) côncavo a uma distância menor que a distância focal deste.
- d) convexo a uma distância maior que a distância focal deste.

18. A figura ao lado mostra um sistema em equilíbrio estático. O bloco de massa M_1 está sobre uma mesa e o coeficiente de atrito estático entre a superfície do bloco e da mesa é μ . O bloco de massa M_1 está preso a outro bloco de massa M_2 e a uma parede por cordas que não possuem massa e são inextensíveis. Sendo g o módulo da aceleração gravitacional, é CORRETO afirmar que a força de atrito estático que atua no bloco de massa M_1 é:



- a) $\mu M_1 g$
- b) $\frac{M_2 g}{\tan \theta}$
- c) $M_1 g$
- d) $\frac{M_2 g}{\sin \theta}$

19. O gráfico ao lado representa uma transformação cíclica de um gás ideal. É CORRETO afirmar que a quantidade de calor trocado entre o gás e a sua vizinhança nesse ciclo é:



- a) 32 J
- b) 16 J
- c) 64 J
- d) 48 J

20. Um balde contendo água é amarrado na extremidade de uma corda cuja outra extremidade está presa ao teto. O balde é posto para oscilar e o sistema pode ser considerado como um pêndulo simples. No entanto, há um pequeno furo no fundo do balde e, enquanto o balde oscila, a quantidade de água neste vai diminuindo. Despreze qualquer força de atrito. Sendo T o período e E a energia mecânica do pêndulo, enquanto este oscila, é CORRETO afirmar que:

- a) T não varia e E diminui.
- b) T e E não variam.
- c) T e E diminuem.
- d) T diminui e E não varia.

GEOGRAFIA – QUESTÕES DE 21 A 30

21. O fenômeno da fragmentação e da unificação territorial, característico do processo de globalização, tem se manifestado em algumas regiões do planeta com mais intensidade.

Sobre o processo de fragmentação e unificação dos territórios nacionais, é CORRETO afirmar que:

- a) a queda da ex-URSS permitiu o afloramento das rivalidades entre diversas etnias e criou condições para a independência de vários países.
- b) a independência do Timor Leste frente à Indonésia foi trabalhada de maneira diplomática pelo governo de Portugal, levando em conta as diretrizes dos acordos de Direitos Humanos.
- c) após a reunificação de Macau junto ao território chinês, as diferenças sociais e econômicas entre as duas partes acirraram a tensão e os problemas de integração em Macau.
- d) a Coreia do Norte, após a queda do muro de Berlim, adotou o modelo socioeconômico da China, e a qualidade de vida da população agora é superior à da Coreia do Sul.

22. “A questão da localização espacial da indústria sofreu grande alteração nas últimas décadas, havendo a descentralização física das unidades fabris de uma mesma corporação. É muito comum as grandes corporações terem sua matriz em países ricos, seu centro de informática em países como o México, Índia, Coreia do Sul, e suas linhas de montagem no Brasil, Malásia, Tailândia, entre outros”.

(MORAES, Paulo Roberto. Geografia Geral e do Brasil. 3. ed. São Paulo: Habra, 2005. p. 534).

Com base no texto e nos conhecimentos sobre a localização espacial da indústria, assinale a alternativa que NÃO justifica a instalação de empresas da linha de montagem em um país:

- a) Abundância de mão-de-obra semi-qualificada.
- b) Vantagens fiscais em troca de geração de empregos.
- c) Alto custo em infraestrutura de escoamento da produção.
- d) Mão-de-obra barata com baixo poder de reivindicação.

23. Leia a reportagem a seguir:

A Defesa Civil alerta: “Se chover, evite as ruas”.

Um dia depois de a chuva provocar alagamentos, desabamentos de casas e a morte de uma mulher, arrastada pela enxurrada, a Defesa Civil recomenda aos moradores de Goiânia evitar as ruas quando chover forte. “O problema de Goiânia são as fortes enxurradas. Elas são capazes de arrastar carros e motos”, diz o assessor da seção de operação, Valdick aparecido Rocha Ribeiro. “O ideal é aguardar”.

(Jornal **O Hoje**. Goiânia, 8 de outubro de 2011.)

A reportagem acima relata os problemas decorrentes das chuvas, que ocorre no meio urbano por causa da:

- a) impermeabilização do solo.
- b) erosão do solo.
- c) chuva ácida.
- d) poluição dos rios.

24. O crescimento das cidades de médio porte tem viabilizado uma dinâmica social e econômica sobre o espaço. O município de Viçosa, com a expansão da Universidade Federal de Viçosa, apresenta um processo de valorização do preço da terra, bem como dos imóveis. Além disso, o setor de serviços cresceu muito, atraindo trabalhadores de outros municípios. A consequência disso foi a ampliação da frota de veículos no período da manhã (sentido Viçosa) e no horário de saída do trabalho.

Sobre o deslocamento da população, é CORRETO afirmar que o movimento migratório que explica a ligação entre Teixeira e Viçosa é:

- a) Transumância.
- b) Migração rural-urbana.
- c) Migração intra-urbana.
- d) Migração pendular.

25. O atual cenário de crise na economia global não impede a ampliação da internacionalização do capital, como também avanços em determinados setores da economia. Ela intensifica, porém, a criação de uma enorme massa de excluídos. Tal fato explica as concepções políticas e econômicas baseadas no crescimento sem limites. Não admira que as concepções alternativas das políticas econômicas não abandonem o factóide do crescimento.

Sobre o processo de globalização, é CORRETO afirmar que ele:

- a) respeita as fronteiras territoriais, pois o Estado submete o capital a um controle.
- b) fortalece o poder do Estado, que busca aplicar a política do bem-estar social para a sociedade.
- c) processa a integração econômica mediante a desregulamentação dos mercados financeiros.
- d) possibilita um modo de produção e de formação social espacialmente desconcentrado no espaço.

26. O sudeste asiático apresenta uma forma de agricultura muito singular, que se localiza nas encostas da Cordilheira do Himalaia. Embora as vertentes sejam íngrimes, o cultivo de arroz necessita ser produzido em grande escala e, como as planícies são ocupadas por grande parte da população, os terrenos de grande declividade necessitam ser utilizados para o cultivo da rizicultura. Nesse tipo de agricultura, os cuidados com o solo e a drenagem da água são grandes, a fim de garantir uma alta produtividade e rentabilidade.

Esse tipo de agricultura é denominado:

- a) agricultura itinerante
- b) agricultura de subsistência.
- c) agricultura de jardinagem.
- d) agricultura intensiva.

27. O Brasil tem uma grande diversidade de espécies animais e vegetais, distribuída de maneira desigual, em função da sua extensão territorial. O cerrado sofre grandes pressões em função da expansão da agricultura de exportação, na região centro-oeste.

Com base em conhecimentos a respeito dos tipos de vegetação no Brasil, assinale a afirmativa INCORRETA:

- a) O cerrado ocorre com um mosaico de *habitats* que pode ser classificado em três categorias principais de formações vegetais: as veredas, os campos rupestres e os cerradões.
- b) O campo sulino é o tipo de vegetação mais conhecido, pelo fato de sua fisionomia dominante ser a de campo sujo, com poucos arbustos e árvores, bem como banhados esparsos.
- c) A caatinga é uma floresta baixa e densa, com estrato arbustivo bem desenvolvido, que de modo geral ocorre em uma região de formações sedimentares.
- d) O pantanal, localizado no Brasil central, é composto por um mosaico de *habitats* com comunidades biológicas de origens diversas.

28. Leia a tirinha a seguir.



(Disponível em: <http://www.cantacantos.com.br/blog/?p=10374>. Acesso em: 8 ago. 2012.)

O conceito geográfico que contempla a situação apresentada na tirinha é:

- a) região.
- b) escala.
- c) paisagem.
- d) lugar.

29. A expansão das manchas urbanas muito contribuiu para o aumento da retenção de calor junto à superfície. Com a mudança do balanço de calor da cidade, começou a se desenvolver um fenômeno conhecido com o nome de ilha de calor.

Considerando as informações sobre o desenvolvimento do fenômeno da ilha de calor, assinale a alternativa que apresenta um fator geográfico que NÃO contribui para a formação desse fenômeno:

- a) Uso da Terra.
- b) Nebulosidade.
- c) Radiação solar.
- d) Ausência de ventos.

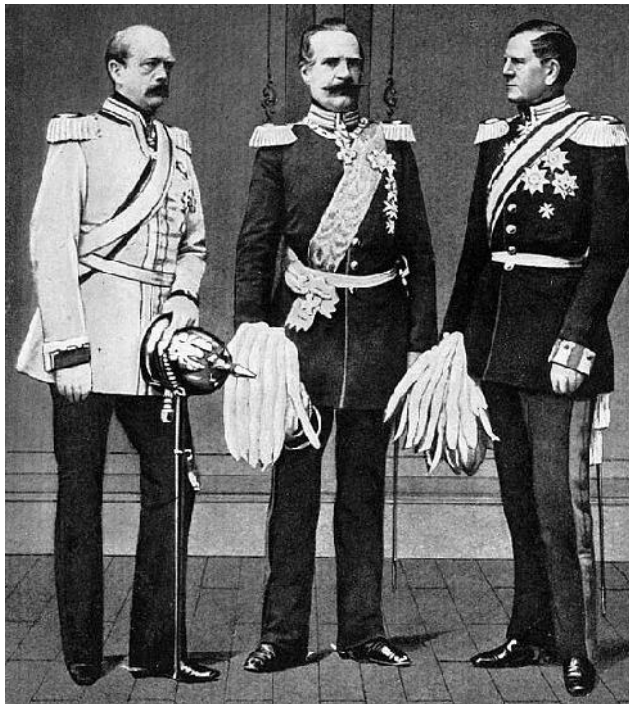
30. Na superfície terrestre, o jogo de forças entre os agentes endógenos e exógenos resulta na formação de diferentes tipos de relevo. Essas formações são apropriadas pelos seres humanos de forma direta, como a criação de um povoado, ou de forma simbólica, como lugares de peregrinação. Dentre eles há um tipo composto de rocha mais dura, pois sua constituição é mais resistente aos desgastes produzidos pelo intemperismo, o que faz contrastar com as rochas adjacentes erodidas no seu entorno.

Com base em conhecimentos sobre os tipos de relevo, assinale a alternativa que se refere à descrição do texto acima:

- a) Colina.
- b) Mar de Morro.
- c) Morro Testemunho.
- d) Depressão.

HISTÓRIA – QUESTÕES DE 31 A 40

31. Observe a fotografia abaixo, que retrata os três homens de confiança de Guilherme I da Prússia, em 1863: o primeiro ministro, Otto Von Bismarck (à esquerda), o ministro da guerra, Albert von Roon (ao centro) e o chefe do Estado Maior, Helmuth von Molthe (à direita).



(Disponível em: <http://upload.wikimedia.org/wikipedia/commons/thumb/7/72/BismarckRoonMoltke.jpg/544px-BismarckRoonMoltke.jpg>. Acesso em: 21 ago. de 2012.)

Esses três homens foram figuras importantes no processo de unificação alemã, que culminaria com a constituição de um Império em 1871. Sobre a unificação alemã, é INCORRETO afirmar que:

- a) diversas revoltas e guerras ocorreram entre o Estado Prussiano e os povos de língua germânica contrários à unificação.
 - b) a língua alemã contribuiu para a consolidação do Império Alemão, pois era falada por diversos povos germânicos.
 - c) os povos germânicos, que até então buscavam a guerra com o resto da Europa, foram pacificados pelo Império.
 - d) movimentos de caráter socialista, com forte respaldo popular, tomaram a frente do processo, contribuindo para a unificação do Império.
32. Sobre a “Marcha para o Oeste”, ocorrida nos Estados Unidos durante o século XIX, é INCORRETO afirmar que:
- a) o desenvolvimento do mercado e a disponibilidade de mão de obra não foram determinantes para o desenvolvimento econômico americano.
 - b) o crescimento demográfico e o grande afluxo de imigrantes europeus são fatores do avanço para o Oeste no século XIX.
 - c) os indígenas foram as maiores vítimas do desbravamento e da ocupação dos novos territórios a Oeste dos Estados Unidos.
 - d) uma rica e poderosa burguesia industrial e comercial desenvolveu-se a Norte e a Leste dos Estados Unidos.

33. Entre as afirmativas abaixo, relativas à estruturação da ordem monárquica no Brasil no século XIX, assinale a INCORRETA:

- a) O processo de consolidação da monarquia brasileira foi marcado por conflitos e enfrentamentos políticos entre os diferentes grupos sociais, estabelecidos em diversas regiões do Brasil.
- b) Os debates relativos à estrutura política e administrativa a ser assumida após a independência do Brasil foram polarizados por dois grupos: os conservadores e os liberais.
- c) Os descontentamentos políticos no Nordeste e as divergências quanto à forma de governo a ser adotada no Brasil promoveram a defesa de ideias republicanas.
- d) A estruturação da ordem monárquica foi caracterizada pelo consenso entre os diferentes grupos políticos quanto à adoção da monarquia constitucional como forma de governo para o Brasil.

34. Leia as afirmações abaixo, sobre as origens históricas da Roma Antiga:

- I. O povo romano é descendente dos antigos troianos, que por conta da derrota sofrida perante os gregos, e guiados por Eneias, migraram para a Península Itálica, combateram as tribos hostis e fundaram a cidade de Roma em 753 a.C.
- II. Antes de 753 a.C., a região do Lácio já era habitada por povos de diferentes etnias, organizados em comunidades agrícolas e pastoris, entre eles os etruscos, que, entre os séculos VII e VI a.C., expandiram seu território e controlaram a monarquia em Roma.
- III. Os gregos, situados na Península Itálica desde o período de expansão conhecido como “diáspora grega”, exerceram, com sua cultura, significativa influência no desenvolvimento da cidade de Roma.

Está CORRETO o que se afirma em:

- a) I, II e III.
- b) I e II, apenas.
- c) II e III, apenas.
- d) I e III, apenas.

35. Antes da chegada dos espanhóis ao território que seria chamado de América, havia muitos povos com culturas e organizações políticas e sociais bastante distintas entre si. De modo geral, esses povos são denominados pré-colombianos. Sobre os povos incas, considere as afirmativas abaixo, atribuindo V para as verdadeiras e F para as falsas:

- () Os incas constituíram um vasto império, integrado por povos de idêntica cultura.
- () O império inca se desenvolveu na costa Oeste da América, na cordilheira dos Andes.
- () A cidade de Cuzco era o centro administrativo e sagrado do império inca.
- () A sociedade não era estratificada e o governo era composto por diferentes estratos sociais.
- () O poder político máximo era do imperador, considerado o filho do deus Sol.

Assinale a sequência CORRETA:

- a) V, V, F, V, V.
- b) F, F, V, F, V.
- c) F, V, V, F, V.
- d) V, F, F, V, F.

36. Observe a fotografia abaixo, que representa uma cena do filme *Tempos Modernos*, de 1936, no qual Charles Chaplin busca retratar os efeitos da industrialização, iniciada na Inglaterra a partir do final do século XVIII, na sociedade moderna.



(Disponível em: http://sul21.com.br/jornal/wp-content/uploads/2012/02/Modern_Times_21_big-5.jpg. Acesso em: 21 ago. de 2012.)

Tendo em vista as informações acima, identifique entre as alternativas abaixo aquela que apresenta CORRETAMENTE o tipo de trabalho desempenhado na fábrica pelos operários no mundo da Revolução Industrial:

- a) A fábrica é organizada por uma lógica de trabalho irracional.
 - b) Os operários não sabem qual é a utilidade de seu próprio trabalho.
 - c) Os operários escolhem de forma autônoma as tarefas a serem realizadas.
 - d) Cada operário obedece um horário comum e exerce diversas atividades na fábrica.
37. As relações sociais e políticas na época medieval eram caracterizadas por uma ordem social fundamentada por critérios de nascimento e em três funções específicas: os que oram (clero) – oradores, os que guerreiam (nobreza) – bellatores e os que trabalham (servos) – laboratores. Com relação às características da nobreza feudal, analise as afirmativas abaixo:
- I. Era composta por guerreiros e detentores de terras, com poderes políticos e jurídicos.
 - II. Eram todos “verdadeiros nobres” e não havia divisões entre os guerreiros.
 - III. Atribuía grande valor à coragem de defender terras e pessoas sobre seu domínio feudal.
 - IV. Envolvia-se em atividades militares, sem a preocupação de preservar a fé cristã.

Está CORRETO o que se afirma em:

- a) I e III, apenas.
- b) I, II, III e IV.
- c) II, apenas.
- d) II e IV, apenas.

38. Cidadania é um termo do vocabulário político contemporâneo, que herdamos das civilizações clássicas, notadamente da Roma Antiga. De acordo com o Dicionário Houaiss (Rio de Janeiro: Objetiva, 2004, p. 714), cidadania é a condição do cidadão que, “como membro de um Estado, se acha no gozo de direitos que lhe permitem participar da vida política”. Na prática, a cidadania difere no tempo e no espaço de acordo com o tipo de sociedade onde ela é exercida. Em seu contexto romano antigo, a cidadania era prerrogativa de uma minoria e objeto de muitas disputas. Sobre a cidadania no contexto da Roma Antiga, é INCORRETO afirmar que:
- a) um escravo romano era aquele indivíduo que deixara de ser livre, por uma derrota na guerra ou pela contração de uma dívida, e que jamais poderia recuperar sua liberdade.
 - b) além dos patrícios, plebeus e escravos, havia também na Roma Antiga os clientes, que eram homens livres, mas dependentes da aristocracia, a quem deviam serviços e dos quais recebiam terras e proteção.
 - c) no período monárquico, os cidadãos formavam uma nobreza de sangue e hereditária, um grupo fechado e inacessível composto de uma aristocracia que comandava os exércitos e que tinha acesso aos cargos públicos.
 - d) os tribunos da plebe eram magistraturas ocupados pelos plebeus, que podiam assim atuar junto ao senado em defesa dos direitos e interesses da plebe.
39. Sobre as cidades medievais à época do renascimento urbano e comercial entre os séculos XI e XIII, é INCORRETO afirmar que:
- a) o crescimento demográfico e o deslocamento de servos para as cidades são fatores do fortalecimento urbano.
 - b) o renascimento comercial e urbano atingiu a maioria da população europeia, que passaria a viver nos burgos.
 - c) a maioria das cidades desenvolveu-se próximas a grandes rotas comerciais ou tornaram-se o centro dessas rotas.
 - d) o principal aspecto do florescimento urbano é o vínculo comercial estabelecido entre as cidades e os feudos.
40. O tratado de Madri foi assinado, em 1750, entre Portugal e Espanha, para por um fim às disputas por território entre as duas coroas. Esse episódio marcou o uso da cartografia como meio de argumentação política e consagrou o princípio jurídico do *uti possidetis* nos tratados de limites. Assinale a alternativa que apresenta CORRETAMENTE uma consequência do Tratado de Madri:
- a) Os Sete Povos das Missões foram cedidos a Portugal em troca da Colônia do Sacramento.
 - b) O Rio da Prata foi definido como limite sul entre Uruguai e Brasil.
 - c) Os índios guarani reagiram com a presença espanhola, dando origem à Guerra Guaranítica.
 - d) Os limites já delimitados pelo Tratado de Tordesilhas foram confirmados pelo novo tratado.

AS QUESTÕES DE 41 A 50 REFEREM-SE A LÍNGUA ESTRANGEIRA (INGLÊS – PÁG. 14 OU FRANCÊS – PÁG. 17)

VOCÊ DEVERÁ RESPONDER ÀS QUESTÕES RELATIVAS AO IDIOMA PELO QUAL OPTOU NO ATO DA INSCRIÇÃO

LÍNGUA INGLESA – QUESTÕES DE 41 A 50



Cesar Millan, host of National Geographic Channel's "Dog Whisperer," was online Friday, Oct. 5 at 3 p.m. and took your questions about dogs. Enjoy the interview!

- 1 **Washington, D.C.:** We're thinking of getting a dog for the family, we live in a house and already have two cats. Which breeds would
2 you recommend?
- 3 **Cesar Millan:** I'm Mexican, I learned from my grandfather and my father to never work against Mother Nature. That's a very simple
4 answer, and it has to do with energy. The most important thing to understand is what kind of energy you are as a family. There's low,
5 medium, high and very high. Never get a dog that's more energy than your family. So, always bring in a dog with an energy that's
6 less than yours.
- 7 **Florida:** Any suggestions for how to avoid a 15-month old CockSpaniel from constantly running after my cats?
- 8 **Cesar Millan:** Let me go back to basics. If he's running after the cat, he's not being properly challenged. A tired dog doesn't have the
9 stamina to be a predator or play with a cat. CockSpaniels are also water dogs, so you have to find a place he can practice activities
10 like walking and swimming. So, when he's around the cat, he's drained of that energy. You have two choices with unwanted
11 behavior. You block it or redirect it. And it sounds like to me you have to redirect it.
- 12 **Rossllyn, VA :** Can fighting dogs (typically Pit Bulls) be rehabbed and rescued, or must they be euthanized?
- 13 **Cesar Millan:** Well, 9 out of 10 Pit Bulls we have gotten from dog fighting, we have rehabilitated and gotten into great homes. Even if
14 they can't go back into society, you can create sanctuaries for them. And it's not the breed, it's the human behind the dog.
15 Aggression is a state of mind, not a breed thing.
- 16 **Philippines:** Hi! I love your show. Like you, I have a Pit Bull. An incredibly wonderful, loving, active, sweet animal. What can we do
17 to convince other people that these dogs are not dangerous but actually really awesome pets?
- 18 **Cesar Millan:** Obviously many people have become afraid because they're influenced by negative media. But the best way to fight
19 that is education. That's why I do my seminars, and hopefully will do them one day around the world.

(Disponível em: <http://www.washingtonpost.com/wpyn/content/discussion/2007/09/26/DI2007092600961.html>. Acesso em: Agosto, 2012. Adaptado)

41. According to the text, it is CORRECT to say that Cesar Millan:

- a) hates watching online interviews.
- b) is a star on a TV series about dogs.
- c) lives in Mexico with his grandfather and father.
- d) does not have a Pit Bull.

42. The statement “Never get a dog that’s more energy than your family” (line 5) means:
- a) your dog should be small if your family is small.
 - b) get a dog with a lot of energy if you don’t like to exercise.
 - c) you should find a dog which is adequate to your family’s rhythm.
 - d) if your family is big, find a big dog.
43. The underlined words in “A tired dog doesn’t have the stamina to be a predator (...)” (line 9) mean:
- a) the nerve.
 - b) the intelligence.
 - c) the energy.
 - d) the courage.
44. The underlined word in the sentence “he’s drained of that energy” (line 10) is:
- a) a particle of plural form.
 - b) the verb “has”.
 - c) an abbreviation of “as”.
 - d) the verb “is”.
45. The underlined pronoun in the statement “You block it or redirect it” (line 11) refers to:
- a) water.
 - b) behavior.
 - c) dog.
 - d) choice.
46. According to Cesar Millan, it is CORRECT to say that:
- a) many breeds can not be rehabbed.
 - b) aggression has to do with the dog’s breed.
 - c) a state of mind can influence dog behavior.
 - d) dogs gotten from dog fighting can never be rehabbed.
47. According to the text, Cesar Millan says that water activities are recommended for:
- a) Pit Bulls.
 - b) all breeds.
 - c) no breeds.
 - d) CockSpaniels.
48. The underlined word in “(...) these dogs are not dangerous but actually really awesome pets?” (line 17) means:
- a) wonderful.
 - b) stupid.
 - c) terrible.
 - d) violent.

49. According to the text, it is CORRECT to say that:

- a) the media gives bad image of Pit Bulls.
- b) Pit Bulls are never shown on TV.
- c) Pit Bulls' image can not be changed by education.
- d) education is only for children, not for dogs.

50. The sentence "Like you, I have a Pit Bull" means:

- a) you like Pit bulls, and I do too.
- b) as much as you do, I have a Pit Bull.
- c) I like Pit Bulls, but don't have one.
- d) I do have a Pit Bull, but don't like it.

LINGUA FRANCESA – QUESTÕES DE 41 A 50

Leia o texto 1 e, com base nele, responda às questões de 41 a 45.

TEXTE 1

Préface
par Gilberto Gil

1 De par sa formation socioculturelle spécifique, le Brésil est vu chaque jour davantage comme un objet de curiosité
2 journalistique, de recherche universitaire, de laboratoire politique, de création artistique et d'admiration civique par un très grand
3 nombre d'autres nations du monde contemporain. Sa configuration de société pluriethnique et pluriculturelle, formée à la fois dans le
4 cadre et en marge du modèle qui a émergé de la colonisation européenne suscite des attentes grandissantes chez ceux qui
5 s'intéressent à la civilisation post-coloniale et post-industrielle. Ayant réussi à établir un équilibre critique raisonnable entre la
6 vocation républicaine et démocratique d'un État moderne et la vocation anarcho-spontanéiste d'une société civile trans-historique, le
7 Brésil du XXI^e siècle apparaît ainsi comme le fils d'une civilisation inédite, le mutant d'une configuration humaine nouvelle, peut-être
8 plus adapté, plus conforme, plus propice à ces temps post-humanistes.

9 Nous savons à quel point la France s'est montrée attirée par ce spécimen expérimental de civilisation, intrigant et particulier,
10 qu'a été le Brésil depuis les premiers temps de la colonie jusqu'à nos jours. À divers moments de la trajectoire de notre histoire dans
11 le monde, l'accueil que la France lui a réservé a été fondamental pour expliquer le Brésil. Riche de ce qu'elle, plus que toute autre
12 nation, a légué à la culture moderne, la France a sans cesse été attentive au développement différencié de cet héritier afro-
13 amérindien. Et le Brésil a toujours trouvé dans la France un observateur intéressé par ses particularités. [...].

(GIL, Gilberto. Préface. In: CAMUS, Jean-Christophe & TALLEC, Olivier. **Negrinha**. Gallimard, Paris : 2009, ps. 5 e 6.)

41. Cochez la séquence où se trouvent des synonymes du mot « préface » :

- a) Avant-propos, introduction, préambule.
- b) Avertissement, sommaire, avis.
- c) Présentation, dialogue, prologue.
- d) Préliminaire, commentaire, genre.

42. Le mot « lui » (ligne 11) se réfère :

- a) à la France.
- b) au monde.
- c) à la nation.
- d) au Brésil.

43. Dans la phrase « Et le Brésil a toujours trouvé dans la France un observateur intéressé par ses particularités. », le CONTRAIRE du mot souligné, c'est :

- a) parfois.
- b) souvent.
- c) jamais.
- d) rarement.

44. La phrase « Le Brésil est vu par un très grand nombre d'autres nations. », à la forme active, s'écrit CORRECTEMENT :

- a) Un très grand nombre d'autres nations est vu par le Brésil.
- b) Un très grand nombre d'autres nations voit le Brésil.
- c) Le Brésil voit un très grand nombre d'autres nations.
- d) Le Brésil sera vu par un très grand nombre d'autres nations.

45. Faites la correspondance entre les deux colonnes en observant les synonymes :

- | | |
|-----------------|-----------------|
| 1. spécifique | () ravissement |
| 2. admiration | () nouveau |
| 3. raisonnable | () particulier |
| 4. inédite | () croissante |
| 5. grandissante | () équilibré |

Cochez la séquence CORRECTE :

- a) 5, 3, 5, 1, 3.
- b) 1, 2, 4, 5, 4.
- c) 2, 4, 1, 5, 3.
- d) 2, 1, 4, 3, 5.

Leia o texto 2 e, com base nele, responda às questões de 46 a 50.

TEXTE 2

À Léon Werth.

1 Je demande pardon aux enfants d'avoir dédié ce livre à une grande personne. J'ai une excuse sérieuse : cette grande
2 personne est le meilleur ami que j'ai au monde. J'ai une autre excuse : cette grande personne peut tout comprendre, même les livres
3 pour enfants. J'ai une troisième excuse : cette grande personne habite la France où elle a faim et froid. Elle a bien besoin d'être
4 consolée. Si toutes ces excuses ne suffisent pas, je veux bien dédier ce livre à l'enfant qu'a été autrefois cette grande personne.
5 Toutes les grandes personnes ont d'abord été des enfants. (Mais peu d'entre elles s'en souviennent) Je corrige donc ma dédicace :

6 *À Léon Werth*
7 *Quand il était petit garçon.*

(SAINT-EXUPÉRY. *Le petit prince*. Gallimard, Paris : 1997, p. 5.)

46. Le texte appartient au genre textuel suivant :

- a) Dédicace.
- b) Lettre.
- c) Sommaire.
- d) Prière.

47. Signalez les affirmations vraies (V) et fausses (F) :

- () L'auteur n'a pas d'excuses pour dédier son livre à une grande personne.
- () L'auteur présente trois excuses pour dédier son livre à une grande personne.
- () Léon Werther est une grande personne.
- () Léon Werther est le meilleur ami de l'auteur.

Cochez la séquence CORRECTE :

- a) F , V , F , V .
- b) V , F , V , F .
- c) V , F , F , F .
- d) F , V , V , V .

48. Selon le texte, il est CORRECT d'affirmer que :

- a) l'auteur ne connaît pas Léon Werth.
- b) l'auteur justifie son choix par trois excuses.
- c) Léon Werth est un petit garçon.
- d) les enfants ne grandissent jamais.

49. La forme verbale « Je demande » au passé composé s'écrit CORRECTEMENT :

- a) j'avais demandé.
- b) je demanderai.
- c) j'ai demandé.
- d) je demanderais.

50. Dans la phrase « J'ai une troisième excuse : cette grande personne habite la France où elle a faim et froid. » (ligne 3), le mot « elle » se réfère à :

- a) cette grande personne.
- b) troisième excuse.
- c) la France.
- d) ce livre.

LÍNGUA PORTUGUESA E LITERATURA – QUESTÕES DE 51 A 60**NEM TUDO É BULLYING**

Especialistas alertam que o excesso de mediação dos pais e da escola está privando as crianças e os adolescentes do importante aprendizado que é resolver os próprios problemas.

Por Paulo Camargo

1 A cena é cada vez mais comum. Basta a criança discutir com um colega, receber uma crítica em classe, ser recusada na
2 brincadeira organizada por um grupo na hora do recreio ou ter uma vontade repentina de faltar na escola e pronto: os pais já
3 invadem a diretoria cobrando providências. E chegam com o diagnóstico na ponta da língua: "É bullying!" De tão repetido e debatido
4 nos últimos tempos, o termo ganhou tamanha popularidade que virou rótulo para qualquer situação de conflito no ambiente escolar,
5 até para os pequenos desentendimentos aparentemente normais ou aquelas piadinhas sarcásticas sempre trocadas por
6 adolescentes. Para o bem da garotada, esse não é o melhor dos cenários, alertam alguns especialistas. "Considerar que tudo é
7 bullying é tão nocivo quanto achar que nada é", avisa o psicólogo José Ernesto Bologna, de São Paulo.

8 Uma das primeiras a levantar essa polêmica discussão foi a doutora em psicologia e pesquisadora inglesa Helene Guldberg,
9 autora de *Reclaiming Childhood: Freedom and Play in an Age of Fear* ("Reivindicando a infância: liberdade e brincadeira em uma era
10 de medo"). No livro, ainda não publicado no Brasil, ela denuncia o florescimento, nos Estados Unidos e no Reino Unido, do que
11 chama de "indústria do bullying". O fenômeno teria encontrado terreno fértil para crescer porque vivemos em uma época marcada
12 pelo excesso de proteção e de fiscalização das crianças, assim como pela falta de confiança de que as pessoas, de modo geral,
13 sejam capazes de solucionar seus problemas por conta própria. "É cada vez mais assumida como verdade a ideia de que os
14 indivíduos precisam de terceiros, ou seja, de especialistas que resolvam suas disputas ou lhes digam como se relacionar com o
15 outro", afirmou Helene Guldberg a CLAUDIA. "Isso é negativo, pois mina a independência e a autonomia."

16 De acordo com sua tese, não é uma questão de negar a existência do bullying nem de minimizar sua gravidade, mas de
17 delimitar com maior rigor quando, de fato, se trata de um episódio que merece essa classificação e, principalmente, quando uma
18 intervenção é recomendável. A interferência desmedida de pais ou educadores nas pendengas infantis acaba alimentando as
19 dificuldades da criança para se relacionar, tanto na escola quanto na sociedade, e inibindo o desenvolvimento dela. "Não é fácil
20 saber o momento de intervir", admite Helene. "Há sempre o risco de, ao fazer isso, o conflito se agravar. Além do mais, ao se
21 meterem, os adultos estão passando a mensagem de que a criança não tem capacidade de lidar sozinha com a situação."

22 O desafio da convivência

23 Pesquisadores definem o bullying como uma perseguição sistemática que se materializa em repetidas humilhações verbais
24 ou físicas. Não é raro que sejam ressaltadas aquelas características que fazem o perseguido se sentir psicologicamente fragilizado,
25 como o excesso de peso ou a opção sexual. Os episódios costumam contar com um trio de protagonistas: o agressor, a vítima e a
26 plateia, que participa da agressão ou apenas se cala e é conivente. A internet e as redes sociais colocaram mais lenha na fogueira
27 ao propiciar o surgimento de uma variedade amplificada desse tipo de violência: o cyberbullying. O que antes ficava circunscrito a
28 um ambiente social, agora pode não obedecer fronteiras e ser praticado 24 horas.

29 O brasileiro Joe Garcia, doutor em educação e estudioso da indisciplina escolar, conta que, apesar de sempre ter existido, o
30 bullying surge descrito e caracterizado na psicologia por volta da década de 1970. "Historicamente, foi um avanço, porque despertou
31 a atenção das autoridades, mas agora precisamos adotar uma atitude crítica em relação aos usos e abusos, limites e possibilidades
32 do conceito", pondera o educador. Em outras palavras, não dá para sair colocando esse mesmo carimbo nas diferentes
33 manifestações de agressividade que ocorrem dentro da escola, embora todas elas acabem fornecendo uma só revelação: "A
34 convivência ainda é um dos maiores desafios a ser superado", acredita Garcia.

35 Mas esse desafio nem sempre entra na pauta do dia. Efeito colateral de sua superexposição, o bullying tem monopolizado
36 todas as atenções e ofuscado outras questões relevantes, como a discussão se a educação dada hoje às crianças as prepara
37 mesmo para a vida real. Em seu livro *Why School Antibullying Programs Don't Work* ("Por que os programas antibullying das escolas
38 não funcionam"), não publicado no Brasil, o psiquiatra neozelandês Stuart Twemlow defende que as estratégias de combate
39 adotadas mundo afora revelam uma preocupação maior em punir agressores do que em criar um ambiente de diálogo - e isso é
40 essencial para que as vítimas se sintam capazes de se defenderem sozinhas e todos possam encontrar formas mais saudáveis de
41 se relacionar.

42 A dor do amadurecimento

43 No Brasil, há estados em que já é obrigatória a comunicação pela escola dos casos de bullying às Varas da Infância e da
44 Juventude. Além disso, a proposta do novo Código Penal tipifica como crime essa forma de agressão. Um deslize dos programas

45 de tolerância zero, segundo a inglesa Helene, é dividir crianças em vítimas e agressores, simplificando demais os relacionamentos.
46 "Não se ensina nada sobre a complexidade de amizades, os inimigos e as relações em geral. Em vez disso, é apenas sugerido que,
47 toda vez que se sentir vitimizada, a criança poderá contar com terceiros para resolver seus problemas", ela critica. Na sua opinião,
48 se não quisermos formar uma geração incapaz de lidar com insultos e os altos e baixos da vida, precisamos evitar posturas
49 alarmistas e superprotetoras, ainda que o agredido necessite de empatia. "Devemos reforçar a ideia de que ofensas e atos de
50 rejeição são perturbadores, mas que a realidade é assim, feita de bons e maus momentos, e logo ele vai se sentir melhor de novo. "

51 Já o brasileiro Bologna acredita que um equívoco das atuais abordagens do bullying é partir de um mundo ideal homogêneo,
52 quando deveriam preparar para uma sociedade em que a diversidade é regra, não exceção. "A escola é o lugar das iniciações, onde
53 as crianças e os jovens se socializam e devem aprender a conhecer a si mesmos e os outros, a conviver, a se defender e a se
54 proteger." Difícil para os pais é aceitar que uma dose de dor é necessária para o processo de amadurecimento. Ser ignorado por um
55 grupo da classe ou excluído de uma brincadeira não é o mesmo que sofrer bullying. Mas há mãe que não resiste a se meter em um
56 caso assim. O impulso de proteger o filho simplesmente não permite ficar parada, e ela peca por excesso. Rejeição, raiva, frustração
57 fazem parte da trajetória de todos, e não se deve privar os filhos de vivenciar tais sentimentos.

58 Ninguém está dizendo para jogar a criança aos leões para que cresça na marra. Só não pode exagerar na proteção. Ou
59 corre-se o risco de restringir a capacidade dela de enfrentar as situações mais corriqueiras da vida emocional. A questão é que o
60 limite entre abandonar à própria sorte e salvaguardar demais é tênue. Até porque o ambiente escolar tornou-se mais complexo. "Se
61 antes as manifestações de violência eram a opressão e o autoritarismo, hoje as crianças e os jovens sofrem também por solidão,
62 medo, sentimento de não pertencimento e até de anonimato", diz Bologna. Daí a necessidade de enxergar além da poeira levantada
63 pelo bullying. Ou talvez seja impossível dar apoio nessa hora.

(CAMARGO, Paulo. Nem tudo é bullying. **Revista Cláudia**. Ago. 2012, p. 202-3, n. 8)

51. De acordo com o texto, analise as afirmativas abaixo, atribuindo V para as verdadeiras e F para as falsas:

- () O fato de ser isolado de uma brincadeira na escola ou ser alvo de piadinhas sarcásticas não caracteriza necessariamente o bullying.
- () As estratégias de combate ao bullying devem priorizar a punição aos agressores e a criação de um ambiente de diálogo.
- () As redes sociais promoveram uma ampliação do conceito de bullying, adaptando-o a outros ambientes sociais.
- () O surgimento do bullying, como prática de violência no ambiente escolar, se deu por volta da década de 1970.

A sequência CORRETA é:

- a) F, V, V, F.
- b) F, V, F, V.
- c) V, F, V, F.
- d) V, F, F, V.

52. Assinale, a partir do texto, a afirmativa que NÃO sintetiza uma causa do desgaste do uso do termo bullying:

- a) O fato de que vivemos em uma sociedade em que a diversidade é a regra, não a exceção.
- b) A ampliação desse tipo de violência com a utilização da internet e das redes sociais.
- c) A concepção de que qualquer manifestação de agressividade deve ser vista como um caso de bullying.
- d) A interferência ilimitada de pais e educadores nos conflitos infantis.

53. Assinale a alternativa em que a correlação entre a expressão sublinhada e o seu referente posto entre parênteses é feita de forma INCORRETA:

- a) “Na sua opinião, se não quisermos formar uma geração incapaz de lidar com insultos e os altos e baixos da vida, precisamos evitar posturas alarmistas e superprotetoras, ainda que o agredido necessite de empatia.” (linhas 48-49) (refere-se a “inglesa Helene”).
- b) “[...] o psiquiatra neozelandês Stuart Twemlow defende que as estratégias de combate adotadas mundo afora revelam uma preocupação maior em punir agressores do que em criar um ambiente de diálogo – e isso é essencial para que as vítimas se sintam capazes de se defenderem sozinhas [...]”. (linhas 38-40) (refere-se a “punir agressores”).
- c) “Pesquisadores definem o bullying como uma perseguição sistemática que se materializa em repetidas humilhações verbais ou físicas.” (linhas 23-24) (refere-se a “bullying”).
- d) Em “‘É cada vez mais assumida como verdade a ideia de que os indivíduos precisam de terceiros, ou seja, de especialistas que resolvem suas disputas ou lhes digam como se relacionar com o outro’ ”. (linhas 13-14) (refere-se a “indivíduos”).

54. Assinale a alternativa em que o termo em destaque NÃO é sinônimo da expressão entre parênteses:

- a) “O que antes ficava circunscrito a um ambiente social, agora pode não obedecer fronteiras e ser praticado 24 horas.” (linhas 27-28) (restrito).
- b) “[...] até para os pequenos desentendimentos aparentemente normais ou aquelas piadinhas sarcásticas sempre trocadas por adolescentes.” (linhas 5-6) (sem graça).
- c) “De acordo com sua tese, não é uma questão de negar a existência do bullying nem de minimizar sua gravidade [...]” (linha 16) (subestimar).
- d) “A interferência desmedida de pais ou educadores nas pendengas infantis acaba alimentando as dificuldades da criança para se relacionar, tanto na escola quanto na sociedade, e inibindo o desenvolvimento dela.” (linhas 18-19) (desentendimentos).

55. “A cena é cada vez mais comum. Basta a criança discutir com um colega, receber uma crítica em classe, ser recusada na brincadeira organizada por um grupo na hora do recreio ou ter uma vontade repentina de faltar na escola e pronto: os pais já invadem a diretoria cobrando providências.” (linhas 1-3)

No fragmento acima, os dois pontos introduzem uma ideia de:

- a) restrição.
- b) adição.
- c) consequência.
- d) enumeração.

56. Assinale a alternativa em que a expressão entre parênteses NÃO indica a relação expressa pela sentença sublinhada:

- a) O fenômeno teria encontrado terreno fértil para crescer porque vivemos em uma época marcada pelo excesso de proteção e de fiscalização das crianças, [...] (causa)
- b) Os episódios costumam contar com um trio de protagonistas: o agressor, a vítima e a plateia, que participa da agressão ou apenas se cala e é conivente. (explicação)
- c) Em vez disso, é apenas sugerido que, toda vez que se sentir vitimizada, a criança poderá contar com terceiros para resolver seus problemas. (finalidade)
- d) [...] precisamos evitar posturas alarmistas e superprotetoras, ainda que o agredido necessite de empatia. (tempo)

LITERATURA

57. Leia o poema abaixo, de Castro Alves:

O Sol e o Povo

O Sol, do espaço Briaréu gigante,
P'ra escalar a montanha do infinito,
Banha em sangue as campinas do levante.

Então em meio dos Saarás – o Egito
Humilde curva a fronte e um grito errante
Vai despertar a Esfinge de granito.

O povo é como o sol! Da treva escura
Rompe um dia co'a destra iluminada,
Como o Lázaro, estala a sepultura!...

Oh! temei-vos da turba esfarrapada,
Que salva o berço à geração futura,
Que vinga a campa a geração passada.

(ALVES, Castro. **Poesias completas**. 17 ed. Rio de Janeiro: Ediouro, 1995. p. 104.)

É CORRETO afirmar que o eu lírico do poema:

- a) menospreza os sofrimentos do povo.
- b) clama pela vingança da justiça divina.
- c) ressalta a beleza do sol no deserto.
- d) alerta para o poder do povo maltratado.

58. Na obra *O cortiço*, de Aluísio Azevedo, o personagem João Romão enriquece como consequência:

- a) da exploração de modo desenfreado de pessoas e coisas ao seu redor.
- b) da realização de um casamento bem sucedido com Zulmira.
- c) do trabalho honesto em parceria com Bertoleza.
- d) da economia de dinheiro sem abrir mão de conforto e bem-estar social.

59. Leia as afirmativas abaixo a respeito da obra *Esaú e Jacó*, de Machado de Assis:

- I. A relação do contexto histórico com a narrativa é exposta e evidenciada na queda do Império para a República, cujo cenário descreve a sociedade do Rio de Janeiro.
- II. A característica predominante do narrador é a subjetividade, que expõe a todo momento o seu envolvimento e posição partidária no decorrer dos fatos narrados.
- III. O desfecho do enredo mostra a impossibilidade dos irmãos gêmeos se tornarem amigos, mesmo com a promessa feita para a mãe deles.

Está CORRETO o que se afirma em:

- a) II, apenas.
- b) I e III, apenas.
- c) I, II e III.
- d) II e III, apenas.

60. Leia o poema, bem como o glossário que se segue:

LATOMIA

Esta casa rudimentar,
armada de cipó e ripas,
bambu e barro, foi.
Reboco de nós em varas,
frespas e farpas,
amassar de lama
amarela mole,
nenhum ouro mineiro,
nada mais que malacachetas, foi.
Enfumaçada pela chama que cozia antes,
memória de um fogo apagado na parede
hoje, seca, quebradiça é.
A argamassa casinha maribondo,
dormida de barbeiro,
companheiro de tocaia.
Resta o caibro,
o esteio da cumeeira,
hoje o pau brocado,
a vara carcomida
o enfeite do picumã,
das teias de aranha.
O sapé verde de antes
hoje isca o incendeio.
O de outrora exposto à intempérie
hoje dá vazão à pinga no chão batido,
ao silêncio de rudimentos,
a essa língua molambenta,
a essa latomia
que *sequer* poesia.

(SANTOS, Vivaldo Andrade. Latomia. In: **Coletânea Prêmio OFF FLIP de Literatura**. Paraty: Selo Off Flip Editora LTDA, 2012. p. 107.)

Glossário:

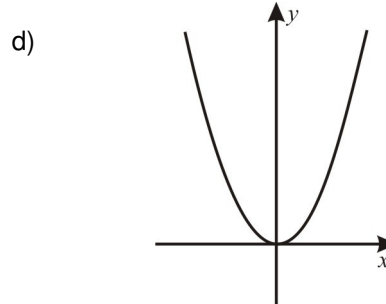
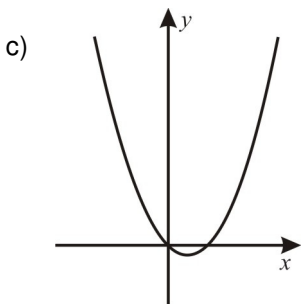
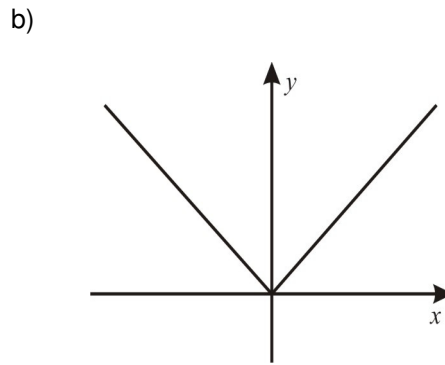
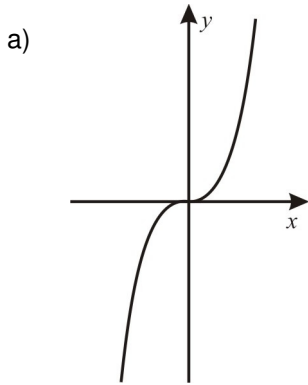
Latomia: 1. Cântico monótono de ladainha; litania. 2. reclamações reiteradas; choradeira; lamentações; queixume agourento; choraminação de criança. (Dicionário Houaiss da Língua Portuguesa. Rio de Janeiro: Editora Objetiva, 2004, p. 1730.)

Tendo em vista as informações acima, é INCORRETO afirmar que no poema:

- a) o eu-lírico mobiliza alguns elementos de suas memórias para construir a temática.
- b) as formas verbais “foi” e “é” marcam a passagem de tempo entre o passado e o presente.
- c) a construção formal segue os preceitos do Classicismo, com ênfase na rigidez formal.
- d) o vocabulário é caracterizado por palavras simples, remetendo a um cenário rural e pobre.

MATEMÁTICA – QUESTÕES DE 61 A 70

61. Considere a função real definida por $f(x) = \frac{x^2}{1+2^x}$. Então, o gráfico que melhor representa a função g , definida por $g(x) = f(x) + f(-x)$, é:



62. Um atleta, visando se preparar para uma maratona, intensifica sua preparação física correndo, no primeiro mês, 25.000 metros e pretende aumentar essa distância, a cada mês, 20% em relação ao mês anterior. O número mínimo de meses necessários para que ele corra uma distância mensal de 43.200 metros é:

- a) 5
- b) 3
- c) 4
- d) 7

63. Um recipiente de metal tem a forma de um paralelepípedo retângulo. Sabe-se que a altura desse recipiente mede 150 cm, sua base é um quadrado e sua diagonal forma um ângulo de 60° com o plano da base. O volume, em litros, desse recipiente é:

- a) 563,5
- b) 562,5
- c) 560,5
- d) 561,5

64. Para a organização da feira de ciências, a direção de uma escola necessita distribuir 5 professores em dois grupos de 2 membros e um grupo de 1. O número de distribuições distintas que podem ser organizadas é:

- a) 30
- b) 15
- c) 10
- d) 12

65. Para medir temperaturas, as escalas termométricas mais utilizadas são Celsius ($^{\circ}C$), Fahrenheit ($^{\circ}F$) e Kelvin (K). A escala mais utilizada no Brasil é a Celsius, que considera a temperatura $0^{\circ}C$ o ponto de fusão da água e a temperatura de $100^{\circ}C$ o ponto de ebulição. A escala Fahrenheit considera $32^{\circ}F$ como ponto de fusão da água e $212^{\circ}F$ o ponto de ebulição. Já a escala Kelvin tem como ponto de referência o zero absoluto, que é o zero kelvin, que convertido para graus Celsius, corresponde a $-273^{\circ}C$. A fórmula que converte a temperatura Celsius x em temperatura Kelvin é $K(x) = x + 273$, e a que converte a temperatura Fahrenheit x em temperatura Celsius é $C(x) = \frac{5(x-32)}{9}$.

Levando em consideração essas informações, analise as afirmativas abaixo:

- I. Na escala Kelvin, o ponto de ebulição da água é $273 K$.
- II. A temperatura de $15^{\circ}C$ corresponde a $59^{\circ}F$.
- III. A temperatura de $68^{\circ}F$ corresponde a $293 K$.

Está CORRETO o que se afirma em:

- a) I, II e III.
- b) II, apenas.
- c) III, apenas.
- d) II e III, apenas.

66. Considere as afirmativas abaixo, atribuindo V para as verdadeiras e F para as falsas:

- () Se a raiz quarta de um número real é 9, então a raiz oitava desse número é 3.
- () O número real $4^{3,5}$ é igual ao número 128.
- () O número real $1,123123123\dots$ é um número irracional.
- () O número real $\sqrt[3]{1-\sqrt{81}}$ é um número irracional.

Assinale a sequência CORRETA:

- a) V, V, F, F.
- b) V, F, F, V.
- c) F, V, V, F.
- d) F, F, V, V.

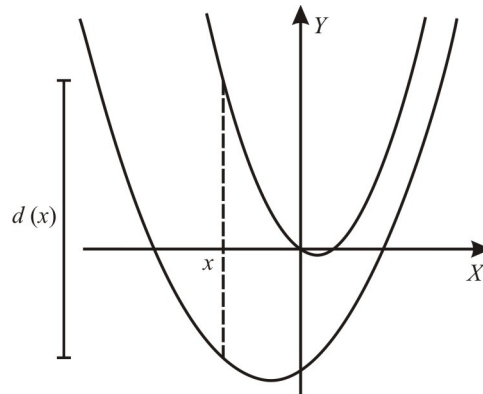
67. Sejam a e b números reais que satisfazem o sistema de inequações

$$\begin{cases} x(x^2 - 4) < 0 \\ \frac{1}{x-3} - \frac{1}{x+2} > 0 \end{cases}$$

É CORRETO afirmar que:

- a) $|a+b| < 2$
- b) $|a+b| = 4$
- c) $|a+b| > 4$
- d) $|a+b| = 2$

68. Sejam as funções reais do segundo grau f e g definidas por $f(x) = 2x^2 - x$ e $g(x) = x^2 + x - 3$. Considere d a função real que associa, para cada $x \in \mathbb{R}$, a distância vertical entre os gráficos de f e g no ponto x , representada por $d(x)$, conforme ilustra a figura abaixo.



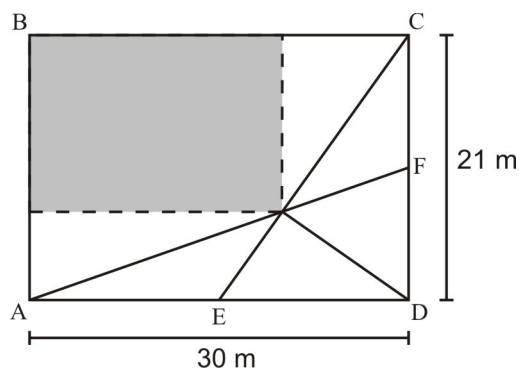
É CORRETO afirmar que o valor mínimo da função d é:

- a) 2
- b) 4
- c) 1
- d) 3

69. Amanda, Beatriz e Camila foram ao mesmo supermercado e compraram itens, em pacotes de um quilo, de mesma marca e mesmo tipo. Amanda comprou 3 pacotes de arroz, 2 de feijão e 2 de açúcar e pagou R\$ 21,00. Beatriz comprou 2 pacotes de arroz, 1 de feijão e 1 de açúcar e pagou R\$ 12,00. Camila, por sua vez, comprou 5 pacotes de arroz, 4 de feijão e 4 de açúcar. O valor que Camila deverá pagar, em reais, é de:

- a) 33
- b) 35
- c) 37
- d) 39

70. Uma construtora comprou um terreno retangular de dimensões 30 m de comprimento e 21 m de largura e o dividiu em partes, conforme ilustra a figura abaixo. Ela irá construir um prédio na parte retangular hachurada.

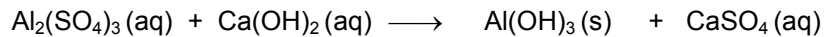


Sabendo que os pontos E e F são pontos médios dos lados AD e CD, respectivamente, é CORRETO afirmar que a área hachurada, em m^2 , é:

- a) 280
- b) 270
- c) 260
- d) 290

QUÍMICA – QUESTÕES DE 71 A 80

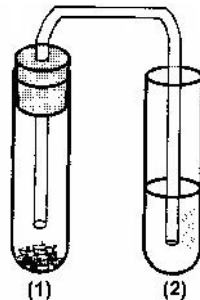
71. Sulfato de alumínio ($\text{Al}_2(\text{SO}_4)_3$) e cal (CaO) são dois reagentes utilizados no tratamento para obtenção de água potável. A cal em água forma o hidróxido de cálcio ($\text{CaO} + \text{H}_2\text{O} \longrightarrow \text{Ca}(\text{OH})_2$), que reagirá com o sulfato de alumínio, formando o hidróxido de alumínio e sulfato de cálcio. A reação não balanceada envolvida no processo é representada pela equação abaixo:



A massa aproximada, em gramas, de $\text{Al}(\text{OH})_3(\text{s})$ que será obtida a partir de 274,0 g de $\text{Al}_2(\text{SO}_4)_3$ com 140,0 g de CaO é:

- a) 50
- b) 125
- c) 150
- d) 200

72. Ao queimar uma substância contendo carbono, hidrogênio e oxigênio, haverá formação de mistura gasosa. Os gases formados podem ser caracterizados por meio de reações químicas. Uma dessas reações ocorre com a precipitação de sais. Um exemplo é mostrado no esquema abaixo:



No tubo (1) encontra-se o composto orgânico e o catalisador, sob aquecimento. No tubo (2) encontra-se uma solução de hidróxido de bário ($\text{Ba}(\text{OH})_2$). O gás e o produto precipitado são respectivamente:

- a) CO_2 e BaCO_3
- b) H_2O e BaSO_4
- c) H_2 e BaH_2
- d) O_2 e BaO

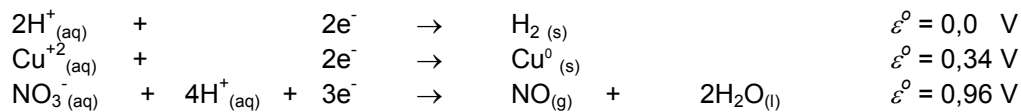
73. O íon NH_4^+ é formado por meio de uma reação entre um ácido e uma base segundo a equação de reação representada abaixo:



A afirmativa em que aparecem, respectivamente, as fórmulas corretas do ácido, da base e da base conjugada do ácido, que atendem à equação da reação acima é:

- a) H_2SO_4 , NaOH e SO_4^{-2}
- b) HCl , NH_3 e Cl^-
- c) NaCl , NH_3 e Cl^-
- d) HCl , NH_4Cl e OH^-

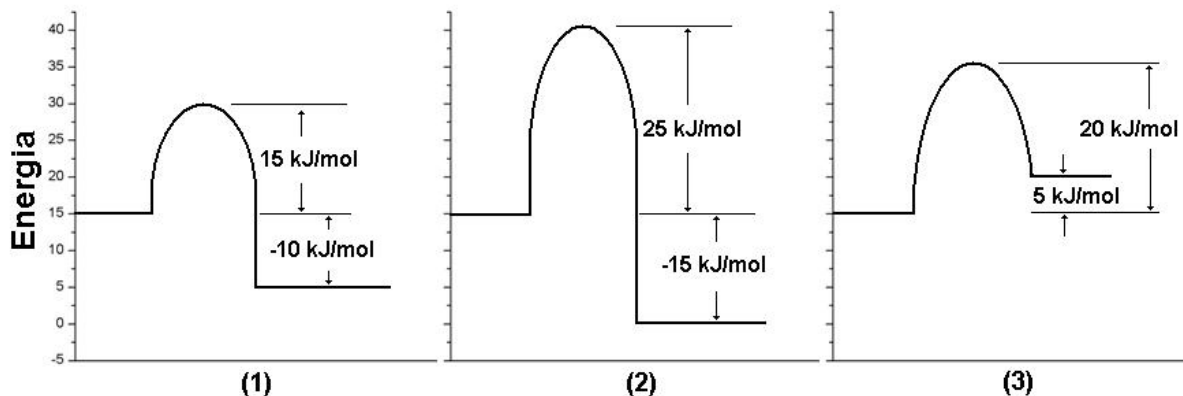
74. O cobre (Cu) se dissolve em ácido nítrico (HNO₃) concentrado com desprendimento de óxido nitroso (NO_(g)). Entretanto, não se dissolve em ácido clorídrico (HCl) concentrado. Considere as equações das semirreações e seus potenciais listados abaixo:



Levando em consideração as equações das semirreações e seus potenciais, a alternativa que explica CORRETAMENTE a afirmativa descrita acima é:

- a) O cobre não se dissolve em HCl porque não há liberação de NO_(g).
 b) O cobre se dissolve em HNO₃ porque há desprendimento de NO_(g).
 c) O cobre se dissolve em HNO₃ porque o potencial da reação é -0,62 V.
 d) O cobre não se dissolve em HCl porque o potencial da reação é -0,34 V.
75. Uma quantidade de gás N₂, originalmente mantida em um recipiente de 2,00 L a 25 °C e 3,80 atm de pressão, é transferida para um recipiente de 10,0 L a 25 °C. Uma quantidade de O₂, originalmente mantida em um recipiente de 5,00 L a 25 °C e 4,70 atm, é transferida para o mesmo recipiente de 10,0 L a 25 °C. Após as transferências, a pressão total em atm no novo recipiente será:
- a) 4,44
 b) 4,25
 c) 3,25
 d) 3,11
76. O princípio de Le Chatelier estabelece que: “Quando um sistema em equilíbrio for submetido a algum tipo de perturbação externa, haverá um deslocamento nesse equilíbrio no sentido de minimizar essa perturbação, afim de atingir novamente uma situação de equilíbrio”. Tendo em vista esse princípio, assinale a afirmativa CORRETA:
- a) O aumento da concentração de uma das substâncias presentes em um sistema deslocaria o equilíbrio no sentido de consumir essa substância e o valor da constante de equilíbrio seria alterado nessas condições.
 b) A redução da temperatura de um sistema deslocaria o equilíbrio no sentido da reação exotérmica e o valor da constante de equilíbrio não seria alterado nessas condições
 c) O aumento da pressão de um sistema deslocaria o equilíbrio no sentido de formação do menor número de mol de substâncias gasosas e o valor da constante de equilíbrio não seria alterado nessas condições.
 d) A adição de um catalisador ao sistema deslocaria o equilíbrio no sentido da formação do produto e o valor da constante de equilíbrio seria alterado nessas condições.
77. O bicarbonato de sódio (NaHCO₃) é usado como antiácido para tratar a acidez do estômago. Para essa finalidade, um paciente tomou um copo de água (200 mL) contendo 8,4 g de NaHCO₃. A concentração CORRETA de NaHCO₃, em g/L e em mol/L, no copo de água, respectivamente, é:
- a) 84 e 1,0
 b) 8,4 e 0,1
 c) 42 e 0,5
 d) 4,2 e 0,05

78. Considere os seguintes perfis de energia para três reações:

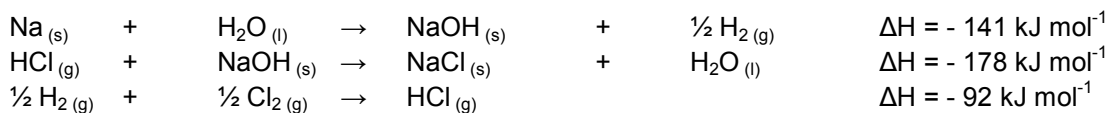


Sabe-se que quanto menor a energia de ativação, mais rápida é a reação e que o calor liberado ou absorvido não afeta a velocidade da reação. Quanto à velocidade das reações, é CORRETO afirmar que:

- a) 1 < 2 < 3
- b) 2 < 3 < 1
- c) 2 < 1 < 3
- d) 3 < 2 < 1

79. A variação da entalpia associada a uma reação depende apenas da entalpia dos estados inicial e final, e não dos estados intermediários.

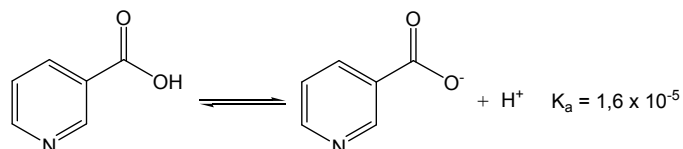
Observe as equações das reações abaixo e suas respectivas entalpias:



Com base nas informações acima, é CORRETO afirmar que a entalpia da formação do cloreto de sódio (NaCl), a partir de Na_(s) e Cl_{2(g)}, em kJ mol⁻¹, é:

- a) - 411
- b) - 178
- c) - 92
- d) - 141

80. A niacina, também conhecida como vitamina B₃, ioniza-se como representado na equação da reação abaixo:



Considere uma solução contendo no equilíbrio 0,20 mol L⁻¹ de niacina, cujo pH = 5,0. A concentração da espécie ionizada de niacina, em mol L⁻¹, nessa solução é:

- a) 0,32
- b) 0,12
- c) 0,20
- d) 0,52