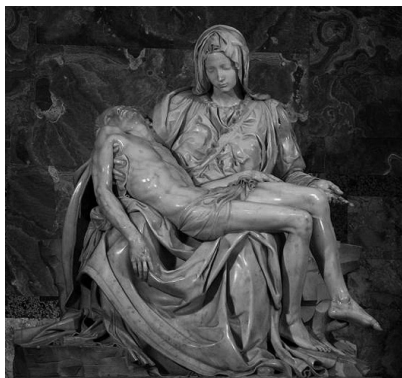


**HISTÓRIA – QUESTÕES DE 31 A 40**

31. Na Itália, entre os séculos XIV e XVI, movimentos na arte despontavam e se tornavam referências, especialmente na pintura e escultura. Um dos nomes mais conhecidos é Michelangelo, autor de inúmeras obras em vários formatos plásticos. Analise a imagem abaixo deste escultor-pintor.



(Disponível em: [http://aaschorsch.com/\\_ae/06\\_Artists/Michelangelo.htm](http://aaschorsch.com/_ae/06_Artists/Michelangelo.htm) Acesso em: 02 abr. 2011.)

Sobre a imagem *Pietà* acima e o movimento intitulado Renascimento artístico, é INCORRETO afirmar que:

- a) Michelangelo e Rafael Sanzio esculpam temas religiosos típicos da época renascentista de que é exemplo *Pietà*.
  - b) Michelangelo esculpiu *Pietà* cujo tema religioso trouxe sérias críticas de outros membros do movimento, especialmente de Leonardo Da Vinci.
  - c) Michelangelo esculpiu *Pietà* por encomenda, atitude comum de sua época, uma vez que a maior parte dos artistas dependia financeiramente de “amantes das artes” como mecenas.
  - d) Michelangelo, Ghiberti Donatello e Rafael Sanzio trouxeram à tona a discussão de uma época sobre o valor da beleza corporal, das formas humanas com base no conhecimento greco-romano.
32. O chamado renascimento das cidades, ocorrido na Europa a partir do final do século XI, propiciou o desenvolvimento da produção artesanal e a necessidade de regulamentação do trabalho do artesão, que era feita pela corporação de ofício.

Em relação à corporação de ofício, considere as afirmativas abaixo, atribuindo V para as verdadeiras e F para as falsas:

- ( ) Ela integrava os artesãos de um mesmo ofício.
- ( ) Para trabalhar, o artesão precisava estar vinculado a ela.
- ( ) Era responsável pela regulamentação da jornada de trabalho.
- ( ) Definia o preço de venda da mercadoria e a qualidade do produto.
- ( ) Contribuía com a assistência social por meio de doações a viúvas e inválidos.

Assinale a sequência CORRETA:

- a) V, V, V, V, V.
- b) F, F, V, V, V.
- c) V, F, F, V, F.
- d) V, V, V, F, F.

33. Sobre Capitâneas Hereditárias no Brasil Colônia, marque a afirmativa INCORRETA:

- a) As Capitâneas Hereditárias podiam ser transmitidas por herança e com isenção tributária.
- b) As Cartas de Doações eram concedidas ao Donatário, firmando a posse da gleba.
- c) As Capitâneas Hereditárias possibilitaram a efetiva posse da terra.
- d) O chamado Foral era um código de deveres tributários.

34. “É sempre impossível calcular, mesmo aproximadamente, a população das nossas terras, durante a primeira idade feudal. Até porque existiam certamente fortes variações regionais, acentuadas constantemente pelos golpes das perturbações sociais.”

(BLOCH, Marc. **A Sociedade Feudal**. Lisboa: Edições 70, s/d. p. 80.)

O autor do trecho citado menciona duas idades feudais em seu livro, a primeira caracterizada por um processo de adequação entre os velhos e os novos valores adquiridos com as migrações germânicas e a segunda pelas consolidações culturais cristãs. Sobre a primeira época feudal que coincide com a alta Idade Média, é CORRETO afirmar que ela foi:

- a) caracterizada pelo fim do classicismo cujos resquícios foram enterrados com as ruínas do Império Romano e de suas possessões.
- b) assolada por constantes invasões bárbaras e por governos romano-germânicos, incapazes de assegurar a ordem social.
- c) homogênea no processo de ocupação da terra e na forma com que os servos produziam seus mansos e os do senhor.
- d) marcada pelo apogeu da economia natural e suas características de autossustentabilidade, potencializadas por modos de produção precapitalistas como a manufatura.

35. O movimento Iconoclasta foi difundido a partir da cidade de Bizâncio e se espalhou pela Europa em meados do século VIII. Sobre o movimento Iconoclasta, é CORRETO afirmar que:

- a) surgiu mais como crítica ao culto de imagens religiosas, levada a cabo por alguns líderes da própria Igreja, como o Papa Leão III, que em 730 d. C., decretou a proibição de idolatrias.
- b) foi um movimento liderado por árabes muçulmanos que viam nas imagens cristãs um risco à efetiva ocupação islâmica do Oriente.
- c) foi um movimento contrário à política de construção de templos e esculturas de inspiração greco-romana nas ruas em função da alarmante fome entre as populações mais pobres.
- d) surgiu como crítica às políticas dos sucessores de Justiniano, sendo que seus líderes propagavam a quebra de imagens do rei por toda a cidade e suas possessões.

36. Muitos estudos analisaram o encontro entre os povos da América Central e os espanhóis, alguns enfatizando as conquistas, outros as trocas culturais. Sobre a colonização na América Central, é CORRETO afirmar que foi um processo:

- a) de migração dos espanhóis, a partir do século XV, com vistas à transferência da corte dos reis católicos face à expansão do Protestantismo.
- b) violento sem precedentes que arruinou as sociedades dos maias, olmecas e astecas, uma vez que estes não apresentavam culturas complexas.
- c) simultâneo às lutas dos espanhóis na Península Ibérica contra os mouros e árabes sarracenos, tendo estes migrado para a América Central à época.
- d) paulatino de relações violentas e tranquilas, resultando numa mistura cultural e étnica que levou à formação dos povos americanos.

37. A época moderna, entre os séculos XVI e XVIII, foi marcada por vários movimentos, criações e inovações entre as quais a forma com que as camadas sociais se relacionavam e produziam distinção social. Tendo em vista os padrões de distinção social deste período, assinale a afirmativa CORRETA:

- a) As formas medievais de comer, sentar à mesa, vestir, empunhar a espada e conduzir uma dama foram mantidas pela aristocracia moderna.
- b) A posse de propriedades e objetos de luxo pouco significava para a aristocracia moderna, cujo foco se direcionava ao espiritual.
- c) O período marcado pela sociedade de cortes coincidiu com a unificação da Península Ibérica e a afirmação do poder católico.
- d) A sociedade de cortes estava baseada em uma estrutura social hierarquizada, na qual a monarquia acompanhava o cume, e se justificava por um poder quase divino.

38. Esparta foi uma das primeiras cidades-estados a surgir na Grécia durante o período arcaico, tendo sido fundada pelos dórios no século IX a.C., no vale formado pelo rio Eurotas, na fértil região da Lacônia, ao sul do Peloponeso. Sobre Esparta, é INCORRETO afirmar que:

- a) os *eupátridas*, aristocratas, se tornaram o grupo privilegiado da sociedade espartana, seguido pelos *periecos*, constituído pelos homens livres e os *hilotas*, que eram os escravos.
- b) os aristocratas dividiram as terras conquistadas entre si e, com o crescimento da população, houve a necessidade de conquista de mais terras para a produção de subsistência.
- c) os dórios adotaram a guerra de conquista para anexar territórios e depois uma política de boa vizinhança e de intercâmbio populacional com as demais cidades-estados gregas.
- d) os dórios se apossaram gradativamente da maior parte do território do Peloponeso, submetendo as populações ali estabelecidas pela força e superioridade militar.

39. O Império Bizantino, também denominado por algum tempo como Império Romano do Oriente, apresentou algumas diferenças em relação às sociedades da Europa Ocidental sob domínio do Império Romano.

Com relação a essas diferenças, analise as afirmativas abaixo:

- I. O Império Romano do Ocidente, com a migração dos germanos e dos hunos, fragmentou-se em reinos independentes, enquanto o Império Bizantino perdurou por aproximadamente onze séculos.
- II. As sociedades europeias ocidentais tenderam à ruralização e descentralização do poder político até o século XII, enquanto a sociedade bizantina manteve-se essencialmente urbana e com poder centralizado.
- III. As sociedades europeias ocidentais perderam gradativamente a influência romana, como o idioma e a estrutura das instituições político-administrativas, enquanto o Império Bizantino as manteve.

Está CORRETO o que se afirma em:

- a) I, II e III.
- b) I e III, apenas.
- c) I e II, apenas.
- d) II e III, apenas.

40. O humanismo marca, no terreno das mudanças intelectuais, o início da chamada época moderna, podendo ser caracterizado como um movimento que:

- a) recuperou os preceitos da tradição greco-romana, reinterpretando-os sob a ótica das novas preocupações culturais da era moderna.
- b) valorizou o individualismo, o antropocentrismo, seguindo fielmente os preceitos da tradição clássica greco-romana.
- c) enalteceu o homem moderno, recusando-se a reconhecer no homem da antiguidade clássica greco-romana o ideal de virtude.
- d) representou a doutrina filosófica e literária do Renascimento, reproduzindo os princípios dos valores cristãos.